

## Interventie voor lezen en schrijven in het voortgezet onderwijs

Wat als leerlingen in het voortgezet onderwijs lezen en schrijven nog niet goed onder de knie hebben? Dan biedt het Interventieprogramma Nederlands uitkomst. Binnen het project *Onderwijs Bewijs VO* wordt onderzocht wat het effect van dit interventieprogramma is op de lees-, spelling- en schrijfvaardigheid en op de sociaal-emotionele ontwikkeling van leerlingen in het praktijkonderwijs tot en met vwo. Daarnaast wordt onderzocht hoe werkzame elementen uit dit interventieprogramma succesvol geïmplementeerd kunnen worden in de klas bij verschillende vakken.

• **Cindy Teunissen, Wilma Jongejan, Esther Steenbeek-Planting**

Uit verschillende onderzoeken blijkt dat een grote groep leerlingen bij aanvang van het voortgezet onderwijs (praktijkonderwijs tot en met het vwo) onvoldoende vaardig is in lezen en schrijven om optimaal van het onderwijs te kunnen profiteren en zich te kunnen redden in het dagelijks leven (Inspectie van het onderwijs, 2007; Schijf, 2009). Het vo heeft de taak een vorm van lees- en schrijfonderwijs aan te bieden aan deze leerlingen, zodat zij zich hierin verder kunnen ontwikkelen.

Dit blijkt echter lastig. Leerlingen blijken vaak niet meer zo gemotiveerd om bezig te zijn met lezen en schrijven (Vernooy, 2009). En de lees- en schrijfvaardigheden die in het vo gevraagd worden zijn complexer dan in het basisonderwijs: leerlingen worden in toenemende mate in staat geacht complexere vaardigheden te beheersen op het vlak van bijvoorbeeld taalverzorging, tekstcompositie en leesbegrip (Expertgroep Doorlopende Leerlijnen Taal en Rekenen, 2009).

### Geïntegreerde aanpak

Het Interventieprogramma Nederlands voor leerlingen met lees- en spellingproblemen (Steenbeek-Planting e.a., 2006) kent twee varianten: één voor het praktijkonderwijs (36 lessen) en één voor vmbo tot en met het vwo (20 lessen). Binnen het interventieprogramma wordt aandacht besteed aan verschillende vaardigheden. Het sterke punt is dat verschillende effectieve elementen geïntegreerd aangeboden worden, te weten RALFI-lezen (Smits & Braams, 2006), lees-, spelling- en schrijfstrategieën, compenserende software en oplossingsgericht werken. Het praktijkvoorbeeld hieronder laat zien hoe deze integratie concreet vormgegeven is. Dit interventieprogramma heeft als doel zwakke lezers en spellers en leerlingen met dyslexie te leren omgaan met hun lees- en spellingmoeilijkheden, op zowel sociaal-emotioneel als praktisch vlak. Er wordt vanuit een oplossingsgerichte aanpak gewerkt. Bij deze aanpak staat het toeschrijven van succes aan de leerlingen zelf centraal en de begeleider neemt een attitude aan waarbij hij succeservaringen van leerlingen uitvergroot (de Jong & Berg, 2001).

Binnen het interventieprogramma kan tekst-naar-spraaksoftware met een woordvoorspeller (bijvoorbeeld Kurzweil of Sprint Plus) ingezet worden om leerlingen te ondersteunen bij het lezen en schrijven van teksten.

### Effecten op meerdere niveaus

Het Interventieprogramma Nederlands is toe te passen binnen de remedial teaching. In navolging op verschillende kleinschalige effectonderzoeken (onder andere Steenbeek-Planting & Van Druenen, 2009; Teunissen & Steenbeek-Planting, 2009), wordt in het project *Onderwijs*

### Praktijkvoorbeeld: een interventieles (duur: 40-50 min)

De les start met een RALFI-leescyclus waarin een tekst meerdere malen op verschillende wijzen gelezen wordt. De leerlingen krijgen een tekst van circa duizend woorden voor zich en lezen deze in stilte. In de vorige interventieles is aandacht besteed aan spellingstrategieën. De leerlingen hebben geleerd wat luisterwoorden zijn (woorden die je op kunt schrijven zoals je ze hoort). Na het stillezen onderstrepen de leerlingen luisterwoorden in de tekst. Dan leest de begeleider de tekst hardop voor, de leerlingen lezen mee. Vervolgens worden onbekende woorden toegelicht en wordt de inhoud van de tekst op een interactieve manier besproken. De leerlingen schrijven een samenvatting van de tekst. De RALFI-leescyclus wordt afgesloten door een derde keer de tekst te lezen, dit keer in koor.

Vervolgens krijgen de leerlingen een schrijfp opdracht: ze hebben zojuist een tekst met een open einde gelezen en iedere leerling schrijft een einde bij het verhaal. Ze maken hiervoor eerst een schrijfplan: wat beschrijven ze achtereenvolgens in hun tekst?

In de volgende interventieles zullen ze de tekst schrijven aan de hand van hun schrijfplan en met ict-ondersteuning van tekst-naar-spraaksoftware.

*Leerlingen in het vo blijken vaak niet meer zo gemotiveerd om bezig te zijn met lezen en schrijven.*

*Bewijs VO* een grootschaliger onderzoek gedaan naar de effecten van het interventieprogramma bij zwakke lezers en spellers uit de onderbouw van het praktijkonderwijs en de brugklas van vmbo, havo en vwo. Op de deelnemende scholen geven getrainde docenten en remedial teachers gedurende een half jaar twee maal per week een interventieles aan groepjes (4-6) leerlingen.

Onderzocht wordt of deze leerlingen meer vorderingen maken dan leerlingen uit een controlegroep op woorden tekstlezen, spellen, schrijven, begrijpend lezen en in sociaal-emotionele ontwikkeling. Binnen het project is een attributievragenlijst ontwikkeld die meet in hoeverre leerlingen hun succes- en faalervaringen op het gebied van geletterdheid toeschrijven (attribueren) aan eigen inzet, eigen capaciteit of externe factoren. De verwachting is dat de oplossingsgerichte aanpak de attributiestijl van de leerlingen positief beïnvloedt: leerlingen schrijven hun succes- en faalervaringen eerder toe aan (een gebrek aan) eigen inspanningen, en minder aan eigen capaciteit en externe factoren (McClure e.a., 2011).

In het project *Onderwijs Bewijs VO* wordt daarnaast onderzocht op welke manier werkzame elementen geïntegreerd kunnen worden binnen de klas (het primaire proces). Zo kan een doorgaande lijn gerealiseerd worden



tussen wat een leerling in de remedial teaching en tijdens vaklessen aangeboden krijgt. Leerlingen met lees- en/of spellingproblemen kunnen door integratie van elementen uit het interventieprogramma in de klas geholpen worden. Zij zijn dan niet of minder aangewezen op remedial teaching buiten de klas. De deelnemende scholen aan *Onderwijs Bewijs VO* hebben allen een implementatieplan opgesteld dat past binnen de zorgstructuur van de school. De praktijkvoorbeelden hierna laten zien hoe twee scholen het implementeren van onderdelen van het interventieprogramma in het primaire proces aangepakt hebben.

**Praktijkvoorbeeld: “Wat hebben veel van onze leerlingen remedial teaching nodig!”**

Die opmerking was aanleiding voor een havo/vwo school om binnen het project *Onderwijs Bewijs VO* aan de slag te gaan met het implementeren van leesstrategieën bij de vakken geschiedenis, aardrijkskunde, godsdienst en Nederlands om het aantal leerlingen dat remedial teaching krijgt voor begrijpend lezen terug te dringen. Er wordt een interne stuurgroep opgericht bestaande uit remedial teachers, de afdelingsleider, de orthopedagoog en vanuit elke vaksectie een docent. Samen bedenken ze een plan om binnen de vaklessen expliciet aandacht te besteden aan het aanleren van de leesstrategieën voorspellen, samenvatten en vragen stellen (Palinscar & Brown, 1984).

Ze ontwikkelen voorbeeldlessen met heldere stappenplannen voor docent en leerling. Elke vakdocent wordt gekoppeld aan een coach (een rt'er of orthopedagoog) die ondersteunt bij het voorbereiden van de lessen, een voorbeeldles geeft en komt observeren. Na zes weken merken de docenten al verschil: er zit meer structuur in de vaklessen, leerlingen zijn actiever met de teksten bezig en begrijpen beter wat ze lezen. De docenten verwachten met deze werkwijze leerlingen met tekstbegripproblemen in de klas te kunnen begeleiden in plaats van hen door te moeten verwijzen naar een rt'er.

**Praktijkvoorbeeld: werken met RALFI-lezen en voorleessoftware**

Een school voor praktijkonderwijs constateert bij veel leerlingen een laag technisch leesniveau en een gebrek aan leesmotivatie. Binnen *Onderwijs Bewijs VO* zijn zij aan de slag gegaan met het verbeteren van het leesniveau van deze leerlingen. Ook hier wordt een interne stuurgroep opgericht bestaande uit de mentoren van de betreffende klassen, de logopedist en een docent die in het effectonderzoek van *Onderwijs Bewijs VO* reeds ervaring opgedaan heeft met het interventieprogramma.

De leerlingen uit leerjaar 1 lezen op vier vaste momenten in de week 15 minuten in een leesboek. Deze tijd wordt gebruikt om leerlingen, waarvan tijdens een screening gebleken is dat hun technisch leesniveau onvoldoende is, in groepjes volgens de procedure van RALFI te laten lezen. Ze mogen zelf een leesboek kiezen. De school gebruikt boeken van 'Makkelijk lezen'. Vervolgens lezen de leerlingen, met ondersteuning van de docent, de tekst meerdere keren op verschillende manieren, bijvoorbeeld in stilte, in koor en volgens duolezen. Bij verschillende leerlingen is werken met voorleessoftware onderdeel van het RALFI-lezen. De tekst wordt door het computerprogramma voorgelezen.

Met deze werkwijze hopen de docenten hun leerlingen succeservaringen op het gebied van lezen op te laten doen waardoor ze weer zin in lezen krijgen, met als uiteindelijke doel dat het technisch leesniveau verbetert.

Bovenstaande praktijkvoorbeelden laten het belang zien van het integreren van remedial teaching voor lezen en schrijven in de vaklessen. Dit maakt dat in een betekenisvolle context gewerkt wordt aan lezen en schrijven waardoor leerlingen het nut van lees- en schrijfonderwijs meer in zullen zien dan wanneer dit geïsoleerd aangeboden wordt. Daarnaast zal er een hogere mate van transfer plaatsvinden. Leerlingen zullen de in remedial teaching opgedane vaardigheden en geleerde strategieën sneller toepassen in een bredere context (bijvoorbeeld bij het maken van huiswerk of het lezen van een wiskundeopgave), als hier in de vaklessen ook aandacht aan besteed wordt.

**Implementatie is een proces**

Het implementatieonderzoek van *Onderwijs Bewijs VO* richt zich op het realiseren van remedial teaching in het primaire proces, dus in klassenverband. Dit vraagt de nodige inspanningen; implementatie is dan ook een proces. Om tot succesvolle implementatie te komen, zijn de volgende stappen aan te bevelen.

**1. Richt een interne stuurgroep op**

Implementatie vraagt om meer dan eenmansinitiatieven. Een stuurgroep, bestaande uit leden van de directie, de zorg, het primaire proces en ict-ondersteuning, is beter in staat om de verschillende belangen te behartigen. De stuurgroep komt bij voorkeur maandelijks bij elkaar, stelt een implementatieplan op en begeleidt alle betrokkenen bij de uitvoering van het implementatieplan. Ten slotte waarborgen zij verankering van het implementatieplan in de zorgstructuur van de school.

**2. Creëer draagvlak**

De stuurgroep kan zorgdragen voor het creëren van

draagvlak binnen de school. Het betrekken van mentoren, docenten en directie in het proces, maar ook het informeren van leerlingen en ouders, zijn cruciale stappen in het implementatieproces. De beoogde winst voor alle partijen moet duidelijk zijn zodat vanuit alle lagen van de school de benodigde ondersteuning gegeven kan worden.

### 3. Geef betrokkenen de kans zich te professionaliseren

Het realiseren van remedial teaching in de klas vraagt specifieke kennis en vaardigheden van docenten. Dit betekent dat zij de kans moeten krijgen zich, bijvoorbeeld middels na- of bijscholing, te professionaliseren op het gebied van het begeleiden van leerlingen met lees- en/of spellingproblemen en leerlingen met dyslexie.

### 4. Stimuleer een onderzoekende houding

Zoals eerder beschreven is implementatie een proces. Wanneer een school aan de slag gaat met de uitvoering van een implementatieplan, is het van belang systematisch te evalueren. Dit betekent dat van te voren een aantal evaluatiemomenten bepaald worden, bijvoorbeeld om de zes weken waarin volgens het plan gewerkt is. Men kijkt gezamenlijk hoe de uitvoering van het plan verloopt en waar bijstellingen nodig zijn. Zo worden docenten gestimuleerd hun eigen onderwijspraktijk te onderzoeken: wat werkt en wat werkt niet? Het is de taak van de interne stuurgroep om het implementatieplan, indien nodig, bij te stellen.

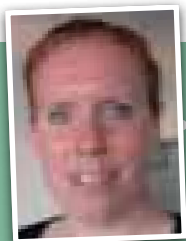
Implementatie van begeleiding van leerlingen met lees- en schrijfproblemen in de klas vraagt om een schoolspecifiek plan, dat is in te bedden in de zorgstructuur van de school. Middels een passend plan kan een school een eerste stap zetten naar het realiseren van passend onderwijs, door zorg op maat te bieden binnen het primaire proces.



## Literatuur

- Expertgroep Doorlopende Leerlijnen Taal en Rekenen (2009). *Referentiekader taal en rekenen*. De referentieniveaus. Enschede: SLO.
- McClure, J., Meyer, L.H., Garisch, J., Fischer, R., Weir, K.F., & Walkey, F. (2011). Students' attributions for their best and worst marks: Do they predict achievement? *Contemporary Educational Psychology*, 36, 71-81.
- Palinscar, A.S. & Brown, A.L. (1984). Reciprocal teaching of comprehension fostering and comprehension activities. *Cognition and Instruction*, 12, 117-175
- Schijf, G. M. (2009). *Lees- en spellingvaardigheden van brugklassers*. Amsterdam: SCO Kohnstamm Instituut.
- Smits, A., & Braams, T. (2006). *Dyslectische kinderen leren lezen. Individuele, groepsgewijze en klassikale behandeling van leesproblemen*. Amsterdam: Boom.
- Steenbeek-Planting, E. G. & Van Druenen, M. (2009). Nationale Alfabetiseringsprijs: PrO in de schijnwerpers. *Remediaal*, 10, 1, 15-17.
- Steenbeek-Planting, E. G., Kleijnen, R. & Verhoeven, L. (2006). *Interventieprogramma Nederlands voor het Voortgezet Onderwijs*. Begeleiding voor leerlingen met leesproblemen en dyslexie. Nijmegen: Expertisecentrum Nederlands.
- Steenbeek-Planting, E. G., Popma, A., Goei, S.L., Jacobs, A. & Kleijnen, R. (2006). *Interventieprogramma voor het Praktijkonderwijs. Implementatie van het Protocol Dyslexie Voortgezet Onderwijs*. Nijmegen: Expertisecentrum Nederlands.
- Teunissen, C. & Steenbeek-Planting, E. G. (2009). Het Interventieprogramma Nederlands voor het voortgezet onderwijs: effecten in het VMBO en mogelijkheden voor gebruik in de schoolpraktijk. *Remediaal*, 10, 1, 3-7.
- Vernooy, K. (2009). *Als leerlingen in het voortgezet onderwijs niet goed lezen*. Amersfoort: CPS.

Correspondentieadres: w.jongejan@vu.nl



**Cindy Teunissen**

is leerkracht basisonderwijs en orthopedagoog. Op dit moment is ze werkzaam voor het Expertisecentrum Nederlands, onder andere binnen het project Onderwijs Bewijs VO.



**Wilma Jongejan**

is orthopedagoog en werkzaam als docent en onderzoeker bij het Onderwijscentrum Vrije Universiteit Amsterdam, in het cluster Special Educational Needs.



**Esther Steenbeek-Planting**

werkt als onderzoeker aan de afd. orthopedagogiek van de Radboud Universiteit Nijmegen. Daarnaast is zij projectleider bij het Expertisecentrum Nederlands.