

# Doorbraakproject Onderwijs & ICT Onderzoek Leerlabscholen

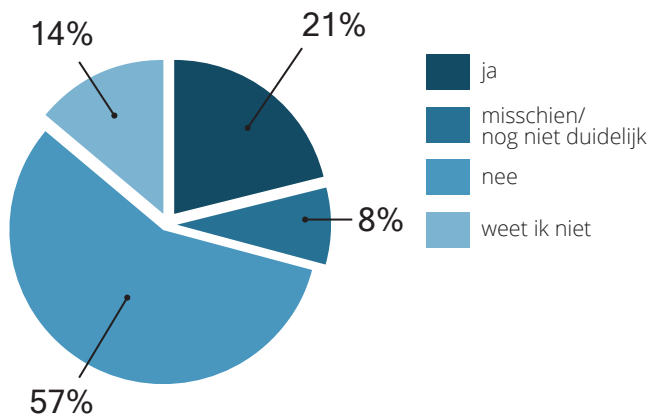
## ➤ Resultaten eerste meting



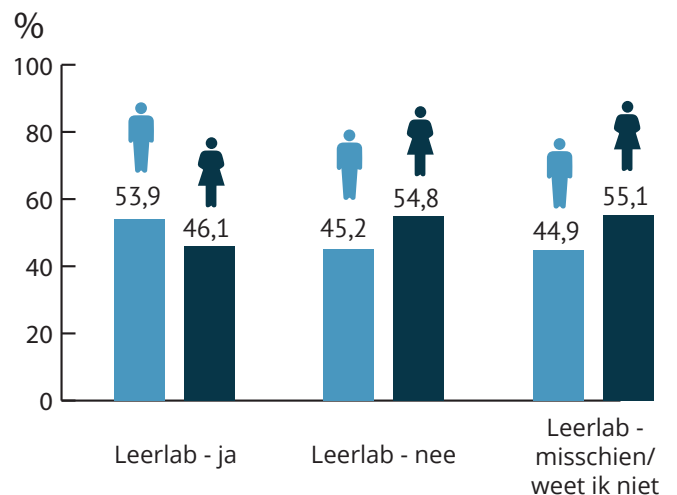
Het doel van het landelijk onderzoek binnen het [Doorbraakproject Onderwijs & ICT](#) is het achterhalen van kenmerken van gepersonaliseerd leren en ict, in relatie tot praktijkopbrengsten. Het onderzoek wordt met subsidie van het NRO uitgevoerd door de Universiteit Utrecht, Universiteit Leiden en onderzoeksbureau Oberon. Onderdeel van dit onderzoek is een eerste meting, waarin de opvattingen van docenten van Leerlabscholen (60) zijn gemeten ten aanzien van onderwijs, gepersonaliseerd leren en ict-gebruik in het onderwijs. Van deze eerste meting, vindt u in deze infographic de resultaten.

De meting is afgenomen in de periode december 2015 – februari 2016. In totaal hebben 1602 docenten deelgenomen van 59 scholen. Het responspercentage is 35%.

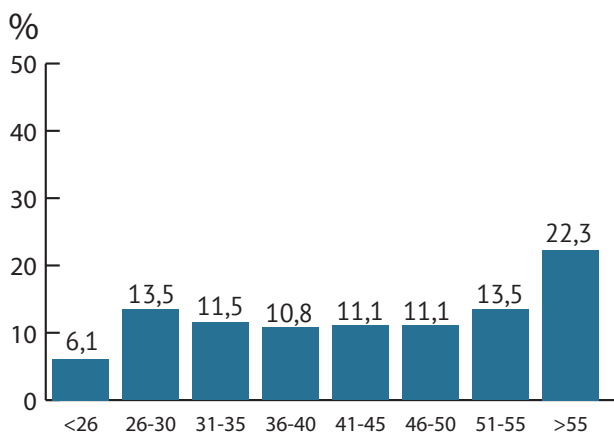
### Doet u als docent mee aan het Leerlab in uw school?



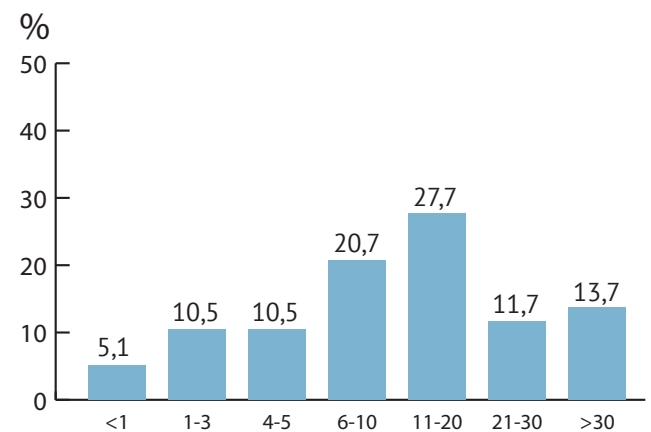
### Uitgesplitst naar geslacht



### Wat is uw leeftijd?



### Hoeveel jaar bent u werkzaam als docent?

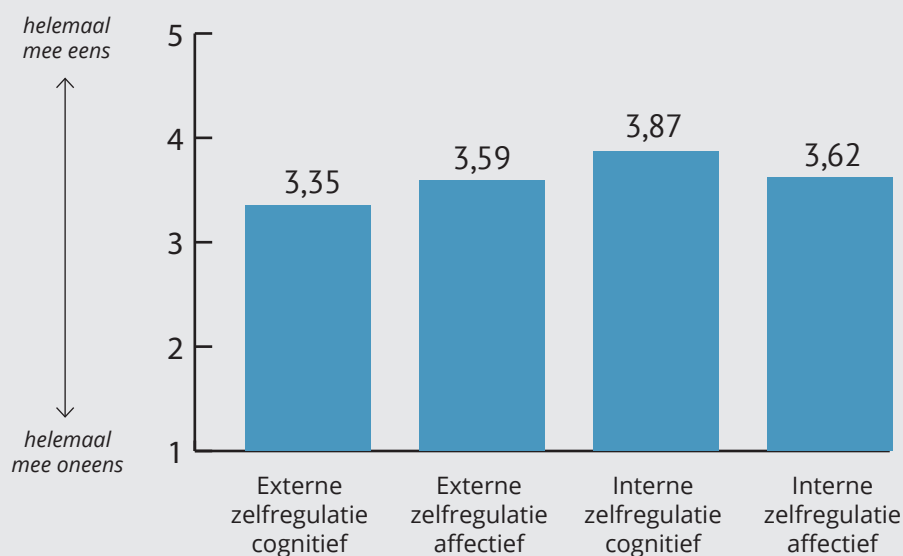


**Onder zelfregulatie verstaan we de mate waarin je als docent de leerlingen zelf wilt laten beslissen over het vormgeven van het leerproces. De opvattingen van docenten over zelfregulatie zijn gemeten op twee dimensies:**

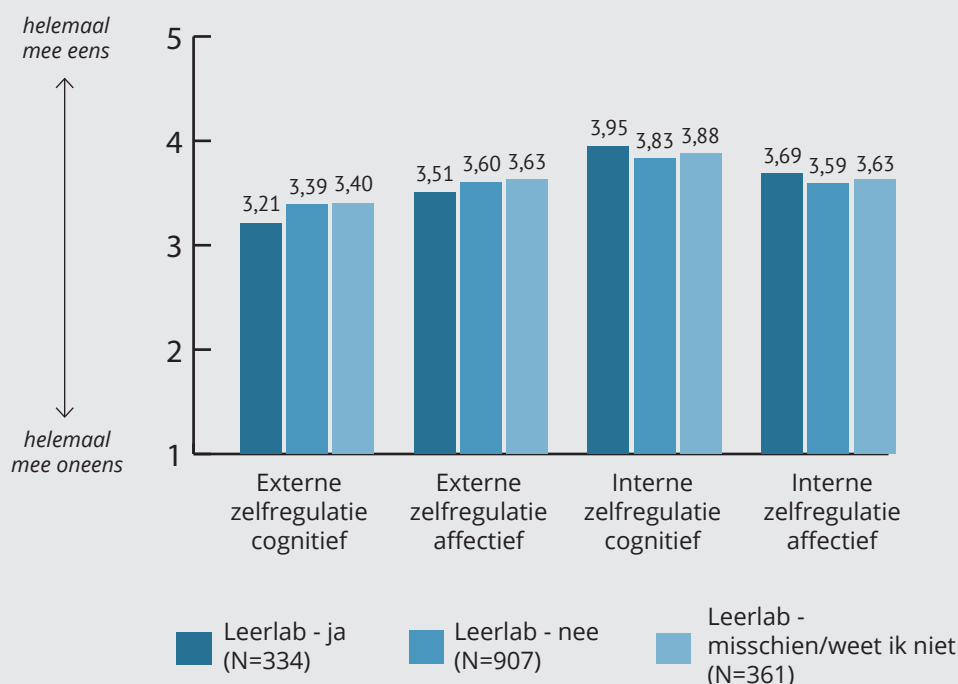
1. *intern - extern*: de leerling heeft controle over het leerproces – de docent heeft controle over het leerproces;
2. *cognitief - affectief*: leerlingen stimuleren om intellectueel met taken aan de slag te gaan - leerlingen op passende wijze emotioneel ondersteunen en aanmoedigen.

**Dit leidt tot 4 typen van zelfregulatie (achter elk type staat een voorbeeld):**

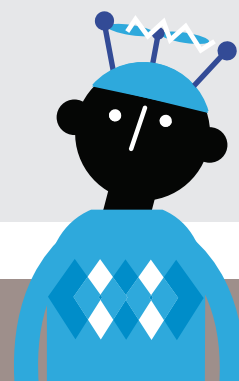
1. *extern cognitief*: het is belangrijk dat ik als docent de volgorde van de leerstof bepaal
2. *extern affectief*: leerlingen leren beter als de docent er voor zorgt dat ze zo min mogelijk worden afgeleid
3. *intern cognitief*: leerlingen leren beter als zij zelf oplossingen zoeken bij moeilijkheden
4. *intern affectief*: het is belangrijk dat ik als docent met leerlingen praat over hun verwachtingen ten aanzien van het verloop van een leerproces.



**Toelichting:** De hogere score op interne schalen, geeft aan dat docenten een lichte voorkeur hebben voor de leerling aan het stuur.

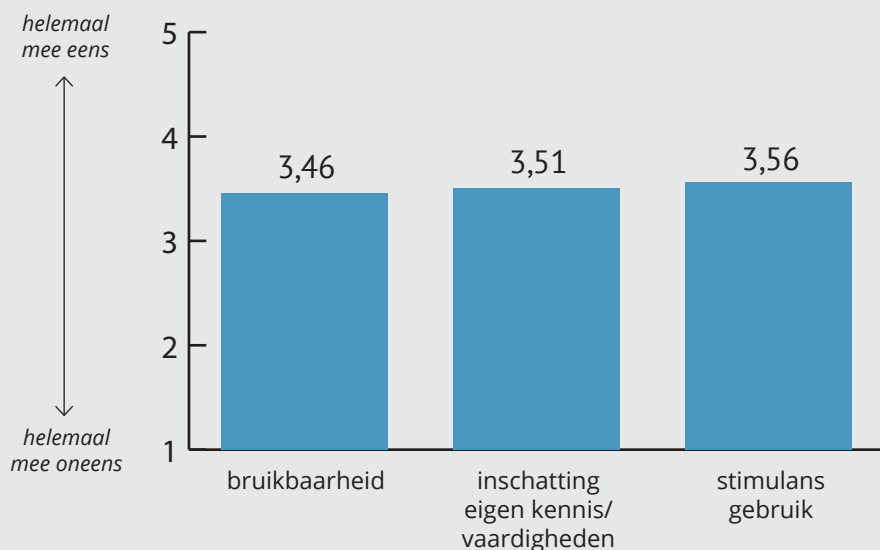


**Toelichting:** Leerlabdocenten scoren gemiddeld lager op de externe cognitieve schaal. Leerlabdocenten leggen dus meer de controle en aansturing van het cognitieve leerproces bij de leerlingen dan niet-Leerlabdocenten.

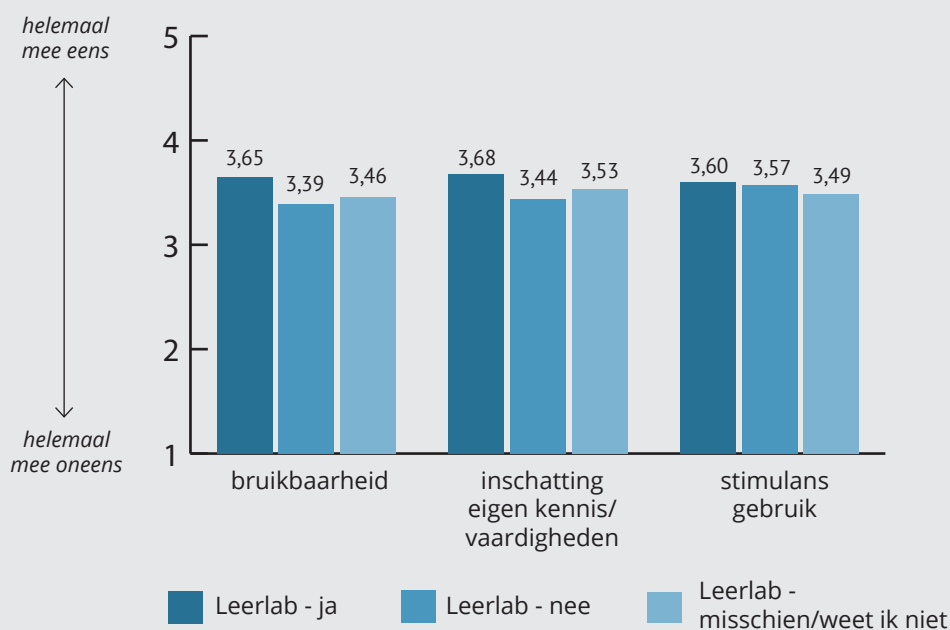


## De opvattingen van docenten over ict-gebruik in het onderwijs zijn gemeten op drie onderwerpen:

1. de bruikbaarheid van ict in het onderwijs;
2. de inschatting van de eigen ict-kennis en -vaardigheden;
3. de mate waarin docenten worden gestimuleerd om ict in onderwijs te gebruiken.



**Toelichting:** Over het algemeen zijn de docenten positief over het gebruik van ict in het onderwijs. Het meest positief zijn ze over de stimulans die zij ondervinden vanuit de school om ict in hun onderwijs te gebruiken.



**Toelichting:** Leerlabdocenten zien meer mogelijkheden voor het gebruik van ict in het onderwijs dan niet-Leerlabdocenten en schatten de eigen kennis en vaardigheden ook hoger in dan de niet-Leerlabdocenten.

### Conclusies:

1. De resultaten laten geen verschillen tussen scholen zien. Docenten van de Leerlabscholen lijken sterk op elkaar op het gebied van onderwijsopvattingen.
2. Leerlabdocenten vinden over het algemeen meer dan niet-Leerlabdocenten dat de leerling controle over het leerproces moet hebben, met name op cognitieve aspecten van het leerproces. Bovendien staan de Leerlabdocenten positiever tegenover de bruikbaarheid van ict in het onderwijs dan niet-Leerlabdocenten. Ook schatten zij de eigen ict-kennis en -vaardigheden hoger in dan de niet-Leerlabdocenten doen. Het zijn dus de docenten die positiever staan tegenover gepersonaliseerd leren en ict die werken in de Leerlabs.